



Association des Femmes Africaines Intègres pour la Recherche et le Développement

Récépissé de déclaration N° 013/RDA/F35/BAPP du 31 Mars 1998

Inscription au répertoire des ONG du MINREX N°002124/DIPL/3/SDCNG/ONG du 15 Novembre 1999/

Inscription au répertoire des ONG du MINEPDED N°00263/L/MINEPDED/SG/DDPE/SDEPL/SPL du 16 Février 2015

N° contribuable : MI29812481267T

Membre de plein droit du Conseil de Concertation pour l'Eau et l'Assainissement

DDP + MTD² = D²P²S

Viabilité, Durabilité et pérennisation des Actions



Rapport 2 du Projet

CMR/SGP/OP6/Y2/CORE/CD/16/01

Durée du projet 12 mois : du 20 octobre 2016 jusqu'au 20 septembre 2017.

ATELIERS DE LANCEMENT DE LA STRATEGIE DU PROGRAMME
NATIONAL DE MISE EN ŒUVRE DES PROJETS
COMMUNAUTAIRES FINANCES PAR LE GEF SMALL GRANTS
PROGRAMME CAMEROUN
POUR LA 6EME PHASE OPERATIONNELLE

DIZANGUE DU 05 - 06 Juillet 2017

AFAIRD: BP 35104 Yaoundé-Cameroun. Tél. : (+237) 699 81 80 24/ 676 52 91 69/678 64 48 24
E-mail : fairdkamI@yahoo.fr - contact@afaird.com - Site Web: www.afaird.org Assistance Technique : CRD/DDP-
PAMEDD - Expertise d'intermédiation sociale DDP/MTD² Procédure « DDP + MTD² = D²P²S »

Viabilité-durabilité – pérennisation des actions

Sommaire

SIGLES ET ABREVIATIONS.....	4
RESUME DU PROJET	5
INTRODUCTION	7
1. PRESENTATION GENERALE DU PROJET :.....	8
1.1. TITRE DU PROJET.....	8
1.2. CONTEXTE GLOBAL.....	8
2) OBJECTIFS DU PROJET.....	9
2.1) OBJECTIF GLOBAL.....	9
2.2) OBJECTIF SPECIFIQUE.	9
3) RÉSULTATS.....	9
4) ACTIVITES.....	10
5.SCENARIO RELATIF A LA PREPARATION DE L’ATELIER EN PHASE AVEC L’ATTEINTE DU RESULTAT LIE A L’APPROPRIATION DES POLITIQUES PUBLIQUES ET DES INITIATIVES STRATEGIQUES DU GEF/ SGP POUR L’OP6 PAR LES COMMUNAUTES ET LES COLLECTIVITES LOCALES.....	11
5.1. DEROULEMENT DE L’ATELIER.....	11
5.2. DEROULEMENT DES SEQUENCES ET DES MODULES DE FORMATIONS.....	13
➤ Exposés inter actifs en salle.....	14
▪ Quintessence du module 1.....	14
▪ Quintessence du module 2.....	15
☞ AFAIRD porteur du projet intitulé : « Ateliers de renforcement des capacités des acteurs locaux et nationaux, des responsables d’OSC sur les nouvelles initiatives Stratégiques multifocales / plurisectorielles des localités d’Edéa (Edéa rural, Dizangué, Mouanko), Kribi, Bonabéri, Djombé – Loum – Penja, Fifinda – Nyete du Paysage du GEF Small Grants Cameroun SGP pour la 6 ^{ème} Phase Opérationnelle OP6. ».....	16
☞ ERD porteur du projet intitulé: « Implication des élèves et pêcheurs dans la protection de la diversité biologique terrestre et aquatique et la promotion de l’écotourisme à Dizangué ».....	17
☞ ACBM porteur du projet intitulé « Suivi des tortues marines et du dauphin à bosse (Souza teuszii) sur le littoral des arrondissements d’Edéa 1er et de Lokoundjé et implication des communautés locales pour la mise sur pied d’une aire marine protégée ».....	17
☞ AMMCO porteur du projet intitulé : « Implication effective des communautés locales dans la conservation du lamantin d’Afrique (Trichechus senegalensis) dans les Réserves de Faune du Lac Ossa et de Douala-Edea ».....	19
☞ BACUDA porteur du projet intitulé: “ Amélioration de l’agriculture familiale par la pratique de l’agriculture moderne et compétitive des filles-mères et des veuves Bagyéli dans les corridors forestiers de la zone de Lokoundjé ».....	20
☞ GIC Evergreen Beach porteur du projet intitulé « Restauration communautaire des écosystèmes dégradés de la réserve de faune du lac Ossa dans la commune de Dizangué ».....	21
☞ GDA porteur du projet intitulé : Appui à l’autonomisation et à la résilience des Bagyéli de la Lokoundjé au Changement Climatique.....	22

☞ CREPD porteur du projet intitulé « Réduction des risques des pop et des métaux lourds (mercure et plomb) dans les paysages de l'estuaire du camerounais: sites pilotes de Bonaberi et Edea rural » ...	23
☞ Présentation sur le potentiel du lac OSSA et de la réserve Douala Edéa:	24
Faite respectivement par : le Conservateur du Lac Ossa / GIC Evergreen Beach / ZSL.....	24
▪ Quintessence du module 3.....	25

6.ATELIER DE RENFORCEMENT DES CAPACITES SUR LE REPORTING TECHNIQUE ET FINANCIER CONFORMEMENT AUX NOUVELLES DIRECTIVES DU GEF SMALL GRANTS PROGRAMME.....	27
▪ Quintessence du module 1.....	27
▪ Quintessence du module 2 :.....	28
Méthodologie du reporting technique de la mise en œuvre de projet :.....	28
▪ Quintessence du module 3 :.....	30

SIGLES ET ABREVIATIONS

A.C.B.M.	Association Camerounaise pour la promotion de la Biologie Marine
AFAIRD:	Association des Femmes Africaines Intègres pour la Recherche et le Développement
AMMCO	African Marine Mammal Conservation Organization
BACUDA	Bayelli's Cultural and Development Association
CTD:	Collectivité Territoriale Décentralisée
CREPD	Centre de Recherche et d'Education pour le Développement
ERD	Environnement – Recherche - Développement
FEM:	Fonds pour l'Environnement Mondiale
GDA	Green Development Advocate
GEF:	Global Environment Facility
GIC Evergreen Beach	Groupe d'Initiative Commune de Protection de Forêt de Dizangué
MINADER:	Ministère de l'Agriculture et du Développement rural
MINEPDED:	Ministère de l'Environnement, de la Protection de la Nature et du Développement Durable
MINFOF:	Ministère des Forêts et de la Faune
ONG:	Organisation Non Gouvernementale
OSC:	Organisation de la Société Civile
PMF:	Programme de Micro Financement
PNUD:	Programme des Nations Unies pour le Développement
OP6:	Sixième Phase Opérationnelle
RAS:	Rien à Signaler
SGP:	Small Grants Programme

RESUME DU PROJET

Dans le cadre de l'appel à proposition de projets septembre 2017, Ateliers des parties prenantes du paysage du GEF Small Grants Programme Cameroun pour la 6^{ème} Phase Opérationnelle OP6, tout en respectant les Termes de Référence du Projet : CMR/SGP/OP6/Y2/CORE/CD/16/01, AFAIRD a fait usage des approches collaboratrices du Développement Décentralisé Participatif (DDP) adapté à la Protection Sociale (PS) pour organiser dans le paysage de l'estuaire du Cameroun, un (01) atelier de lancement de la Stratégie du Programme National de mise en œuvre des projets communautaires finances par le GEF Small Grants Programme Cameroun pour la 6^{ème} Phase Opérationnelle.

Cet atelier de deux jours visait à améliorer et consolider les capacités des leaders des communautés, des Collectivités Territoriales Décentralisées(CTD) et des Organisations de la Société Civile (OSC) pour une meilleure exploitation des programmes de financement offerts par le GEF Small Grants Programme dans le cadre de la sixième Phase Opérationnelle (OP6).

Il s'agissait spécifiquement de :

1. Présenter aux parties prenantes la Stratégie du Programme National (SPN) du SGP Cameroun pour le paysage ciblé pour OP6, avec un accent sur les initiatives stratégiques prioritaires du SGP Cameroun ;
 2. Accompagner le démarrage et suivre la mise en œuvre des projets communautaires dans le paysage cible de la SPN du SGP pour la 6^{ème} Phase Opérationnelle (OP6).
- ✓ Toutes choses matérialisées par La Présentation des résultats issus de l'atelier de renforcement des capacités des parties prenantes sur les Nouvelles Initiatives Stratégiques OP6 tenu les 08 et 09 Novembre 2016 à Edéa
 - ✓ L'échange d'expérience entre les différents porteurs de projets communautaires finances par le GEF Small Grants Programme Cameroun pour la 6^{ème} Phase Opérationnelle
 - ✓ La mise sur pied d'un réseau communautaire et communal de soutien et de pérennisation des activités de l'OP6, en phase avec le suivi marqué des Objectifs de Développement Durable (ODD).
 - ✓ L'accompagnement des communautés et des OSCs à la mobilisation des financements auprès des Sociétés/entreprises pour les projets communautaires ;

L'atelier s'est organisé ainsi qu'il suit :

05 Juillet 2017, Organisation d'une session de présentation aux parties prenantes du paysage de la Stratégie du Programme National (SPN) du SGP Cameroun pour OP6 (avec accent sur les Initiatives Stratégiques ciblées pour le paysage du SGP Cameroun pour OP6), d'une session d'échange d'expériences et de la Cérémonie de lancement de la mise en œuvre de la Stratégie du Programme National de la Sixième Phase Opérationnelle (OP6) du GEF / SGP

Le 06 Juillet 2017, organisation d'une session de renforcement des capacités sur le reporting technique et financier des différents porteurs de projets communautaires finances conformément aux nouvelles directives du GEF Small Grants Programme Cameroun pour la 6^{ème} Phase Opérationnelle

Cet atelier a permis de renforcer les capacités de (121) personnes dont 21 femmes, 56 hommes parmi lesquels 30 jeunes, 14 peuples autochtones (07 femmes , 07 hommes). Sur la base des fiches de présence

de l'atelier. Ces bénéficiaires sont les représentants des ministères sectoriels d'impact sur les projets financés par le SGP Cameroun provenant des services techniques déconcentrés , les leaders : des ONG locales, des OCB locales bénéficiaires des financements du GEF/SGP pour l'OP6 (AFAIRD, ERD, AMMCO, ACBM , BACUDA , GDA , GIC Evergreen Beach , CREPD) , des Collectivités Territoriales Décentralisées (CTD), des structures de développement des églises (ciblant les pauvres, les personnes vulnérables, les femmes, les populations autochtones, et les jeunes), les Universitaires, les sociétés privées, les hommes de média du paysage de la sixième phase opérationnelle (OP6) du GEF SGP l'estuaire Cameroun. Membres du Comité de Pilotage

De manière indirecte, 1000 personnes ont été informées de la tenue des ateliers des parties prenantes du GEF SGP à travers, les communiqués radios, les crawls à la télévision nationale CRTV, les émissions radios, les banderoles, les articles de la presse écrite.

Il est question pour les porteurs de projets non seulement de s'approprier des initiatives stratégiques ciblées par le SGP Cameroun à l'OP6, mais aussi de stimuler la refonte de la mentalité à l'échelle locale en tant que leaders d'opinion , afin d'être capables d'accompagner les communautés et collectivités locales du paysage de l'estuaire, dans la mise en œuvre efficace des actions de développement durable.

Point sur le principe de mobilisation des contributions du secteur privé en appui à la mise en œuvre des initiatives stratégiques ciblées par le GEF/SGP Cameroun à l'OP6.

Dans la perspective d'atteindre les objectifs visés en donnant l'opportunité aux acteurs locaux de répondre efficacement aux défis environnementaux du paysage retenu comme prioritaire par le SGP Cameroun pour l'OP6, le GEF Small Grants Programme Cameroun accompagne la mise en œuvre du présent Projet.

INTRODUCTION

Le Programme de Micro Financements du Fonds pour l'Environnement Mondial (PMF/FEM) connu sous l'acronyme anglo-saxon GEF Small Grants Programme, a été lancé en 1992 pour promouvoir les initiatives des communautés à la base afin de répondre aux problèmes de l'environnement mondial. Le GEF Small Grants Programme vise à obtenir des avantages pour l'environnement mondial dans les différents domaines d'intervention du FEM par un appui financier à la mise en œuvre des initiatives communautaires. Financé par le Programme de Micro Financements du Fonds pour l'Environnement Mondial ("PMF/FEM") réalisé par le PNUD au nom des 3 Agences de réalisation du FEM – le PNUD, le PNUE et la Banque Mondiale - et exécuté par l'UNOPS, le GEF SGP est présent dans 128 pays et a octroyé plus de 175000 micro financements aux projets communautaires à travers le monde dans les pays en développement.

Dans le cadre de sa 6^{ème} phase opérationnelle (OP6), le GEF Small Grants Programme au niveau mondial a adopté une approche paysagère qui repose sur les principes de gestion diversifiée des ressources naturelles qui reconnaissent la valeur des différents services éco systémiques pour les communautés et la façon dont ces principes les conduisent à poursuivre différents objectifs d'utilisation des terres ou des stratégies de subsistance.

Cette approche d'intervention doit prendre en compte les préoccupations sociétales liées à la conservation et au développement y compris les objectifs de réduction de la pauvreté mettant précisément l'accent sur les écosystèmes dont l'importance vitale est reconnue au niveau mondial. Le GEF Small Grants Programme dans le cadre de l'implémentation de la présente approche au Cameroun, a identifié pour cette 6^{ème} phase opérationnelle, la zone de l'estuaire, notamment le bloc constitué de la Reserve de Douala-Édéa, de la Lokoundjé (dont 23 campements des pygmées en plus des villages bantou) et les zones de Dizangué et Mouanko.

Avec l'appui technique et financier du Programme de Micro financements du Fonds pour l'Environnement Mondial (PMF/FEM ou GEF Small Grants Programme) , l'Association des Femmes Africaines Intègres pour la Recherche et le Développement (AFAIRD) a été sélectionnée et mandatée par le PMF/FEM au Cameroun pour organiser et capitaliser les ateliers de renforcement des capacités au bénéfice des parties prenantes du paysage de l'estuaire camerounais de la phase opérationnelle 6 (OP6) du GEF/SGP Cameroun. L'AFAIRD a ainsi organisé du 05 au 06 Juillet 2017 l'atelier de lancement de la Stratégie du Programme National pour la mise en œuvre des projets financés par le GEF / SGP Cameroun Conformément à l'appel à propositions de projets lancé par GEF/SGP en Septembre 2016 et au document de projet soumissionné par AFAIRD sur Ateliers de renforcement des capacités des acteurs locaux et nationaux, des responsables d'OSC sur les nouvelles initiatives Stratégiques multifocales / plurisectorielles des localités d'Edéa (Edéa rural, Dizangué, Mouanko), Kribi, Bonabéri, Djombé – Loum – Penja, Fifinda – Nyete du Paysage du GEF Small Grants Cameroun SGP pour la 6^{ème} Phase Opérationnelle, dans le cadre du SGP Grant Projet -CMR/SGP/OP6/Y2/CORE/CD/16/01

1. PRESENTATION GENERALE DU PROJET :

1.1. TITRE DU PROJET

Ateliers de renforcement des capacités des acteurs locaux et nationaux, des responsables d'OSC sur les nouvelles initiatives Stratégiques multifocales / plurisectorielles des localités d'Edéa (Edéa rural, Dizangué, Mouanko), Kribi, Bonabéri, Djombé – Loum – Penja, Fifinda – Nyete du Paysage du GEF Small Grants Cameroun SGP pour la 6^{ème} Phase Opérationnelle,

1.2. CONTEXTE GLOBAL

Le Fond pour l'Environnement Mondial (FEM), créé en 1991, avec pour objectif d'aider à la protection de l'environnement mondial et de promouvoir ainsi un développement durable et écologiquement rationnel, le Fonds pour l'environnement mondial (FEM) réunit 182 pays – en partenariat avec des institutions internationales, des organisations non gouvernementales et le secteur privé – pour s'attaquer aux problèmes environnementaux à caractère mondial.

Organisme financier indépendant, le FEM accorde des financements aux pays en développement et aux pays en transition pour des projets concernant la biodiversité, le changement climatique, les eaux internationales, la dégradation des sols, la couche d'ozone et les polluants organiques persistants. Le FEM est aujourd'hui la principale source de financement des projets d'amélioration de l'état environnemental du globe.

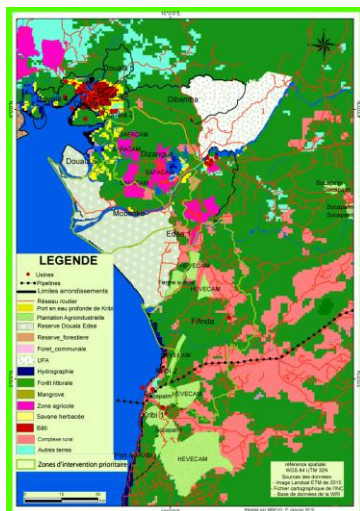
Le Programme de Micro Financements du Fonds pour l'Environnement Mondial (PMF/FEM) connu sous l'acronyme anglo-saxon GEF Small Grants Programme, a été lancé en 1992 pour promouvoir les initiatives des communautés à la base afin de répondre aux problèmes de l'environnement mondial. Le GEF Small Grants Programme vise à obtenir des avantages pour l'environnement mondial dans les différents domaines d'intervention du FEM par un appui financier à la mise en œuvre des initiatives communautaires.

Financé par le Fonds pour l'Environnement Mondial (FEM) et mis en œuvre par le Programme des Nations Unies pour le Développement (PNUD) au nom du partenariat du FEM, le GEF SGP est présent dans 128 pays et a octroyé plus de 175000 microfinancements aux projets communautaires à travers le monde dans les pays en développement.

Dans le cadre de sa 6^{ème} phase opérationnelle (OP6), le GEF Small Grants Programme au niveau mondial a adopté une approche paysagère qui repose sur les principes de gestion diversifiée des ressources naturelles qui reconnaissent la valeur des différents services éco systémiques pour les communautés et la façon dont ces principes les conduisent à poursuivre différents objectifs d'utilisation des terres ou des stratégies de subsistance.

Cette approche d'intervention doit prendre en compte les préoccupations sociétales liées à la conservation et au développement y compris les objectifs de réduction de la pauvreté mettant précisément l'accent sur les écosystèmes dont l'importance vitale est reconnue au niveau mondial. Le GEF Small Grants Programme dans le cadre de l'implémentation de la présente approche au Cameroun, a identifié pour cette 6^{ème} phase opérationnelle, la zone de l'estuaire, notamment le bloc constitué de la Reserve de

Douala-Édéa, de la Lokoundjé (dont 23 campements des pygmées en plus des villages bantou) et les zones de Dizangué et Mouanko.



La situation de référence de ce paysage cible pour l'OP6 a mis en lumière les principaux défis environnementaux tandis que la Stratégie du Programme National (SPN) SGP Cameroun précise les Initiatives Stratégiques du SGP pour l'OP6 pour lesquelles les projets seront soutenus en priorité dans le paysage. Ceux-ci seront atteints à travers les deux composantes ci-après :

1. Le renforcement systématique des capacités des

acteurs locaux et nationaux de la société civile ; qui

2. La promotion des approches collaboratrices du Développement Décentralisé Participatif (DDP) adapté à la Protection Sociale (PS) et poursuivant la quête du bien et du mieux-être des populations dans le strict respect de l'éthique environnementale. Ceci, à travers la mise en place des plateformes multi - acteurs de dialogue et de concertation entre OSC et gouvernement dont l'objet est de servir de cadre de partage d'information, de préparation et de mobilisation des OSC/OCB, pour la mise en œuvre des conventions, mais aussi et surtout l'évaluation des impacts environnementaux.

2) OBJECTIFS DU PROJET

2.1) OBJECTIF GLOBAL

L'atelier de lancement de la Stratégie du Programme National vise à améliorer et consolider les capacités des leaders des communautés, des Collectivités Territoriales Décentralisées (CTD) et des Organisations de la Société Civile (OSC) pour une meilleure exploitation des programmes de financement offerts par le GEF Small Grants Programme dans le cadre de la sixième Phase Opérationnelle (OP6).

2.2) OBJECTIF SPECIFIQUE.

De manière spécifique, il s'agit de :

- I. Présenter aux parties prenantes la Stratégie du Programme National (SPN) du SGP Cameroun pour le paysage ciblé pour OP6, avec un accent sur les initiatives stratégiques prioritaires du SGP Cameroun ;
- II. Accompagner le démarrage et suivre la mise en œuvre des projets communautaires dans le paysage cible de la SPN du SGP pour la 6^{ème} Phase Opérationnelle (OP6).

3) RÉSULTATS

Les résultats attendus de cet atelier de lancement de la Stratégie du Programme Nationale doivent être entre autre les aspects ci-dessous :

1. Les participants ont une connaissance compréhensive et pratique des domaines focaux du FEM, de la Stratégie du Programme National pour OP6 et des initiatives stratégiques
2. Des communes du paysage de l'OP6 s'engagent à se positionner au centre de la dynamique de mise en œuvre de la Stratégie du Programme National (SPN) et des Initiatives Stratégiques GEF/SGP à l'instar des projets OP6 dans leurs zones de compétence
3. Les acteurs du secteur privé à l'effet de stimuler l'engagement citoyen et l'expression de la responsabilité sociétale d'entreprise à travers leur implication dans le cofinancement des projets de l'OP6

4) ACTIVITES

Le contexte de la mise en œuvre de l'atelier fait l'objet d'un déploiement tout azimut d'AFAIRD sur le terrain, faisant usage de son expertise d'Assistance Technique et d'intermédiation sociale. Il s'agira pour la structure de se déployer dans le cadre d'un négoce partenarial assidu auprès des acteurs cibles, à l'effet d'asseoir une dimension sociale en stratégie avancée du principe de mise en œuvre des activités de l'OP6.

Entre autres activités à mener, il y aura :

1. L'organisation de l'atelier de lancement de la mise en œuvre des projets communautaires financés et de renforcement des capacités au reporting technique et financier des projets financés ;
2. L'accompagnement des communautés et des OSCs à la mobilisation des financements auprès des Sociétés/entreprises pour les projets communautaires ;
3. La mise sur pied d'un réseau communautaire et communal de soutien et de pérennisation des activités de l'OP6, en phase avec le suivi marqué des Objectifs de Développement Durable (ODD).
4. La contribution dans l'atteinte des Objectifs de Développement Durable (ODD). dans le cadre de la mise en œuvre des projets

5. SCENARIO RELATIF A LA PREPARATION DE L'ATELIER EN PHASE AVEC L'ATTEINTE DU RESULTAT LIE A L'APPROPRIATION DES POLITIQUES PUBLIQUES ET DES INITIATIVES STRATEGIQUES DU GEF/ SGP POUR L'OP6 PAR LES COMMUNAUTES ET LES COLLECTIVITES LOCALES

Le calendrier de mise en œuvre du plan de réalisation de l'atelier des parties prenantes du paysage du GEF Small Grants Programme Cameroun pour la 6^{ème} Phase Opérationnelle OP6 a été appliqué à la lettre conformément au Mémoire d'Accord MOA entre AFAIRD et le SGP. C'est sur le socle des approches collaboratrices de Développement Décentralisé Participatif adapté à la Protection Sociale (D²P²S) que s'est déployée la phase préparatoire des ateliers sur le terrain. Un point d'honneur et un accent particulier ont été mis au niveau de la nécessité de parvenir à la logique du positionnement de chacune des communes cibles, au centre de l'appropriation des Initiatives Stratégiques dans le paysage de l'estuaire camerounais. Ceci justifie à juste titre, la forte participation à cette assise ainsi que le sérieux qui l'aura caractérisé, sous la présidence de l'autorité administrative collaborant étroitement avec le maire.

5.1. DEROULEMENT DE L'ATELIER

Les travaux de l'atelier se sont déroulés sous la modération de la Présidente de AFAIRD Mme KENMOGNE Nathalie et l'Assistant Technique Exécutif d'AFAIRD M. Pierre YENE, selon l'agenda prévu par les TDR. Au-delà de l'accueil et l'installation des participants; conformément au programme standard évènementiel, l'atelier a été ouvert par une séance inaugurale précédant les travaux proprement dits. Celle-ci présentait principalement quatre points faisant successivement de ce fait, l'objet de l'exécution de l'hymne national conduite par monsieur BILLE (responsable du GIC Evergreen Beach); d'une courte prière pour placer les travaux sous la protection de l'Eternel faite par sa majesté ETOTOKE EPOUNE Chef du Canton Yakalag à Mouanko; de la lecture de l'autorisation de la manifestation par monsieur BILLE (responsable du GIC Evergreen Beach) et du déroulé des discours. Cet ultime point était plus ou moins meublé par cinq interventions à savoir : le mot de bienvenue du maire, , celui-ci après avoir salué les autorités et les participants a commencé par présenter l'arrondissement de Dizangué. Ensuite, il a loué l'initiative de GEF Small Grants Cameroun SGP pour la 6^{ème} Phase Opérationnelle OP6 et à réaffirmer l'engagement de la commune à ne ménager aucun effort pour la bonne marche de ce programme. Enfin, celui-ci a encouragé les participants à ne pas rentrer sans toutefois visiter les parts touristiques de sa commune à savoir, le lac Ossa. ; ensuite le propos de la Présidente de l'Association des Femmes Africaines Intègres pour la Recherche et le Développement (AFAIRD) celle-ci après avoir salué les participants, a rappelé le bien fondé et l'importance du projet dans la zone, ainsi que la présentation du programme du projet de manière générale, le propos de la Coordination Nationale du GEF/SGP – Cameroun qui après avoir salué la présence des autorités et des participants à cet atelier, a donné une présentation sommaire du GEF. Elle a posé le problème et les causes du changement climatique tout en précisant que le défi du GEF/SGP est d'améliorer les conditions de vie des populations et emmener ceux-ci à vivre en phase avec l'environnement. Elle a aussi mentionné que le GEF est prêt à travailler avec les populations locales et sera à l'écoute pour apprendre à partir des initiatives qui seront mises en place par les populations, celui du représentant du MINEPDED qui a pris la parole pour remercier particulièrement madame la coordonnatrice nationale du projet pour avoir choisi la zone de Dizangué pour l'implémentation de ce programme. Elle a rassuré les participants sur le fait que la délégation s'est approprié du projet et avec l'appui de l'expertise DDP/MTD², veillera à son exécution. Elle a encouragé

les participants a bien s'imprégner pendant ces deux jours d'atelier. et enfin, le discours de Monsieur le Sous-préfet dont le propos s'est tourné dans le sens non seulement d'ouvrir officiellement l'atelier, mais aussi d'interpeller les participants à plus de responsabilité et d'engagement constant dans ce processus, Monsieur le Sous-Préfet a demandé à la commune d'inscrire ce programme dans son budget de fonctionnement bien plus encore dans son plan communal de développement Deux principaux temps forts ont constitué la dite cérémonie d'ouverture officielle de l'atelier: les interventions et la photo de famille.



Mot de bienvenue de Monsieur Le représentant du Maire de la Commune de Dizangué



Allocution de la Présidente de l'AFAIRD Madame Nathalie KENMOGNE,



Allocution de Madame le coordonnateur national du GEF/SGP



Mot de Madame la représentante du Délégué Départemental de l'Environnement de la Nature et du Développement Durable de la Sanaga Maritime



Ouverture officielle de l'atelier par Monsieur le Sous-préfet de Dizangué



Photo de famille des autorités avec les participants prise immédiatement après les interventions, permet d'immortaliser la cérémonie

Cette phase protocolaire a été clôturée par une photo de famille et une pause-café, au-delà de laquelle, on est immédiatement passé aux travaux proprement dits de l'atelier tel que prescrit dans le programme ci – dessous

Heures	Activités	Intervenants
		05 Juillet 2017
08-08h30	Enregistrement des participants	AFAIRD
08h30-09h00	Installation des participants	



9h 00-09h45	Séance inaugurale : Présentation du programme Exécution de l'hymne nationale Prière Lecture de l'autorisation de la manifestation Mot de bienvenu du Maire de dizangué Allocution de la Présidente de l'AFAIRD Allocution du Coordonnateur National du GEF SGP Allocution du MINEPDED Discours d'ouverture de Mr le Sous-préfet de dizangué Photo de famille	Facilitateur
09h 45-10h00	Pause-café.	
10h00 -10h05	Présentation du programme de l'atelier.	AFAIRD
10h 05-10h15	Présentation des participants	Participants
	Présentation de la Stratégie du Programme National du SGP Cameroun pour OP6	Coordonation Nationale du SGP
10h 15- 11 h00	Articulation de la formation Module 1 : Présentation des résultats de l'atelier de renforcement des capacités des parties prenantes sur les Nouvelles Initiatives Stratégiques OP6 tenu les 08 et 09 Novembre 2016 à Edéa	Coordonation nationale et équipe AFAIRD
11h00 - 11h 15	Echanges	Formateur/ participants
11h15-12h45	Module2 : Présentation POWERPOINT de chaque projet (Titre du projet, objectif global, localisation (zone de mise en œuvre), activités majeures, résultats et impacts, communautés et bénéficiaires, éléments de synergie avec les autres projets et parties prenantes intervenant dans le paysage et liens avec les Objectifs de Développement Durable (ODD)) (max 5 diapositives)	AFAIRD ERD, AMMCO, ACBM, BACUDA, GDA et GIC Evergreen Beach et CREPD
12h45-1 3h00	Echanges	Formateur/ participants
13h00-13h30	Module 3 : Appropriation des politiques publiques et actions de développement durable par les communautés et collectivités locales à l'heure de la décentralisation sur le socle de l'Expertise DDP/MTD ² : cas des initiatives stratégiques ciblées par le SGP Cameroun à l'OP6 Point sur le principe de mobilisation des contributions du secteur privé en appui à la mise en œuvre des initiatives stratégiques ciblées par le GEF/SGP Cameroun à l'OP6.	Assistant Technique Exécutif /AFAIRD Facilitateur/ Formateur du DDP
13h30-13h45	Echanges	Formateur/ participants
13h45 – 14h30	Présentation sur le potentiel du lac OSSA et de la réserve Douala Edéa	Conservateur du Lac Ossa / GIC Evergreen Beach / ZSL
14h30 15h00	Echanges	Formateur/ participants
15h00 – 15h30	Cérémonie de lancement de la mise en œuvre de la Stratégie du Programme National de la Sixième Phase Opérationnelle (OP6) du GEF / SGP Mot de la Coordination Nationale du GEF SGP Déclaration de Lancement de la mise en œuvre de la Stratégie Nationale OP6 par le Délégué départemental du MINEPDED Mot de clôture du Maire de dizangué Intermède artistique AFAIRD GHA/GHM/ODD Bands	Facilitateur
15h30 – 15h45 -	Cocktail de fin de 1ère journée	prestataire

5.2. DEROULEMENT DES SEQUENCES ET DES MODULES DE FORMATIONS

➤ **Exposés inter actifs en salle.**

▪ **Quintessence du module 1**

Présenté par Mme Marie-laure MPECK, Coordonnateur National du GEF/SGP Cameroun, au cours de la journée du 05 Juillet 2017, les participants ont premièrement été entretenus sur la Stratégie du Programme National (SPN) du paysage retenu pour l'OP6 par le SGP Cameroun, ainsi que du contenu et des indicateurs des initiatives stratégiques ciblées par le SGP Cameroun à travers cette SPN ;

En effet, en tant que programme institutionnel du FEM, le SGP aligne ses stratégies par phase opérationnelle à celles du FEM et subventionne des projets de démonstration pour une éventuelle mise à l'échelle, réplique et intégration. L'action au niveau local de la société civile, des peuples autochtones et des communautés locales est considérée comme une composante essentielle de la Stratégie 2020 du FEM (c.-à-d. rassembler les alliances de parties prenantes pour fournir des bénéfices environnementaux globaux et contribuer au Plan stratégique du PNUD, et mettre l'accent sur le développement durable). Au niveau mondial, l'objectif global du programme SGP pour le FEM-6 est le suivant « Aider efficacement à produire des avantages environnementaux mondiaux et à préserver le patrimoine écologique mondial en apportant des solutions communautaires et locales qui complètent et renforcent les mesures prises aux niveaux national et mondial. » Pour cela le SGP utilisera une approche en trois volets qui met l'accent sur les écosystèmes dont l'importance vitale est reconnue au niveau mondial, met en place des mécanismes de soutien institutionnel et financier, et renforce systématiquement les capacités des acteurs locaux et nationaux de la société civile. En droite ligne des orientations de la Stratégie du Programme National SGP Cameroun pour la Sixième Phase Opérationnelle, en tenant compte de l'allocation de microfinancement et du contexte du paysage du SGP Cameroun, les trois initiatives stratégiques à considérer prioritairement et la typologie des projets à financer sont les suivantes :

- La conservation communautaire du paysage terrestre ou marin à l'effet de maintenir la biodiversité globalement significative, ainsi que les biens et services éco systémiques qu'elle fournit à la société
Notamment :
- Promotion des alternatives à la dégradation des ressources et à l'utilisation du bois énergie de mangroves
 - Conservation des habitats et/ou espèces menacées
 - Restauration des écosystèmes dégradés • Promotion des bonnes pratiques en matière d'utilisation de l'environnement et des ressources

Les projets de cette initiative stratégique seront mis en œuvre pendant toute la durée d'OP6.

- Faire de l'agriculture climatique et agro-écologie novatrice soucieuse de l'environnement à l'effet de la gestion durable des terres dans les systèmes de production (agriculture, pâturages, paysages forestiers) notamment :
- Promotion de nouvelles formes d'agriculture performantes sur les plans économique et environnemental
 - Promotion de la domestication des produits forestiers non ligneux présentant un intérêt pour la conservation

Les projets de cette initiative stratégique seront mis en œuvre entre la 2ème et la 4ème année d'OP6.

- Co-avantages de l'accès aux sources d'énergie émettant peu de carbone à l'effet de Soutenir une évolution vers des voies de développement résilientes et à faibles émissions carbone notamment Promotion des alternatives au bois énergie
 - Promotion des technologies énergétiques vertes : biogaz,

Les projets de cette initiative stratégique seront mis en œuvre au cours des années 1 et 3 d'OP6

Les principales parties prenantes sont l'autorité administrative, traditionnelles, religieuse, les OSC, les communautés à la base, les Collectivités Territoriales Décentralisées (CTD), les sociétés agro-industrielles, le MINADER, le MINEPDED, etc

▪ Quintessence du module 2

Module portant sur la présentation des résultats de l'atelier de renforcement des capacités des parties prenantes sur les Nouvelles Initiatives Stratégiques OP6 tenu les 08 et 09 Novembre 2016 à Edéa ; dont l'objectif était de stimuler l'appropriation de la vision et de la philosophie du Programme de Micro-Financement du Fonds pour l'Environnement Mondial (PMF/FEM ou GEF Small Grants Programme), administré par le PNUD au Cameroun, par les parties prenantes du paysage ciblé pour OP6.

Les activités majeures étaient :

- 1) L'organisation de la session de présentation aux parties prenantes du paysage de la Stratégie du Programme National (SPN) du SGP Cameroun pour OP6 (avec accent sur les Initiatives Stratégiques ciblées pour le paysage du SGP Cameroun pour OP6) ;
- 2) Le renforcement des capacités des OSC et leaders communautaires sur les domaines thématiques du GEF, et le montage de projets contribuant aux domaines thématiques du GEF SGP et aux Initiatives Stratégiques de l'OP6 ;
- 3) L'accompagnement des OSC dans la formulation des propositions de projets à soumettre à l'appel à projets du GEF SGP Cameroun à la date butoir du 20 Novembre 2016

Résultats et impacts

- 1) 40 participants dont 11 femmes, 29 hommes parmi lesquels 15 jeunes, ont une connaissance compréhensive et pratique des domaines focaux du FEM, de la Stratégie du Programme National pour OP6 y compris des initiatives stratégiques retenues pour le paysage;
 - 2) Les organisations ACBM, ERD, EVERGREEN Beach, BACUDA, AMMCO et GDA sont bénéficiaires d'un financement du GEF/SGP et mettent en œuvre des projets contribuant aux grandes conventions environnementales et aux Objectifs de Développement Durable dans le paysage de l'OP6
- Communautés bénéficiaires

Les ONG locales, les OCB locales, les Collectivités Territoriales Décentralisées (CTD), les structures de développement des églises (ciblant les pauvres, les personnes vulnérables, les femmes, les populations autochtones, et les jeunes), les Universitaires, les sociétés privées, les hommes de média du paysage de la sixième phase opérationnelle (OP6) du GEF SGP l'estuaire Cameroun.

L'élément de Synergie avec les autres projets et parties prenantes intervenant dans le paysage est l'usage des approches collaboratrices du Développement Décentralisé Participatif adapté à la protection sociale, entre les différents acteurs de la zone pour parvenir à une mutualisation des forces à l'action de développement au niveau local autour des défis et enjeux liées à la préservation de l'écosystème fragile terrestre et marin de l'estuaire camerounais;

A la suite de la présentation des résultats de l'atelier d'Edéa, les différents porteurs de projets financés par le GEF/SGP dans le cadre de l'OP6 ont partagé leurs expériences selon le canevas (Titre du projet, localisation (zone de mise en œuvre), activités majeures, résultats et impacts, communautés et bénéficiaires, éléments de synergie avec les autres projets et parties prenantes intervenant dans le paysage et liens avec les Objectifs de Développement Durable (ODD) sur maximum cinq diapositives dans l'ordre ci-dessous :

- ☞ AFAIRD porteur du projet intitulé : « Ateliers de renforcement des capacités des acteurs locaux et nationaux, des responsables d'OSC sur les nouvelles initiatives Stratégiques multifocales / plurisectorielles des localités d'Edéa (Edéa rural, Dizangué, Mouanko), Kribi, Bonabéri, Djombé – Loum – Penja, Fifinda – Nyete du Paysage du GEF Small Grants Cameroun SGP pour la 6^{ème} Phase Opérationnelle OP6. »

L'objectif global est d'améliorer et consolider les capacités des parties prenantes pour une meilleure exploitation des programmes de financement offerts par le GEF Small Grants Programme dans le cadre de la sixième Phase Opérationnelle (OP6).

Activités majeurs :

- 1) Mobilisation du secteur privé pour un appui financier aux projets communautaires dans le paysage cible
- 2) Organisation de l'atelier de lancement de la mise en œuvre des projets communautaires financés et de renforcement des capacités au reporting technique et financier des projets financés ;

Résultats et impacts

- 1) La mobilisation du secteur privé pour un appui financier aux projets communautaires et la mise en place d'une Task Force ayant pour mission fondamentale de faciliter et de soutenir la réalisation des initiatives stratégiques multifocales/ plurisectorielles du GEF/SGP Cameroun liées à la 6^{ème} phase opérationnelle (OP6) du Fonds de l'Environnement Mondial FEM;
- 2) La mise en commun des parties prenantes sous la régulation des autorités administratives, la coordination de la commune et la maîtrise d'œuvre des OCB bénéficiaires en synergie avec les communautés locales
- 3) La capitalisation de la procédure « DDP+MTD² = D²P²S » par les bénéficiaires à travers la signature des conventions citoyennes de Développement Décentralisé Participatif signées entre AFAIRD, la Dynamique Sénatoriale D²P²S, l'Expertise D²P²S, les Sentinelles de la Nature, les OCB bénéficiaires, les communautés et collectivités locales en cours

Communautés bénéficiaires

Les ONG locales, les OCB locales, les Collectivités Territoriales Décentralisées (CTD), les structures de développement des églises (ciblant les pauvres, les personnes vulnérables, les femmes, les populations autochtones, et les jeunes), les Universitaires, les sociétés privées, les hommes de média du paysage de la sixième phase opérationnelle (OP6) du GEF SGP l'estuaire Cameroun.

Éléments de Synergie avec les autres projets et parties prenantes intervenant dans le paysage.

- 1) L'usage des approches collaboratrices du Développement Décentralisé Participatif adapté à la protection sociale, entre les différents acteurs de la zone pour parvenir à une mutualisation des forces à l'action de développement au niveau local autour des défis et enjeux liées à la préservation de l'écosystème fragile terrestre et marin de l'estuaire camerounais;
- 2) Une plateforme virtuelle opérationnelle des projets communautaires portant sur les Initiatives Stratégiques multifocales/ plurisectorielles du GEF/SGP Cameroun liées à la 6^{ème} phase opérationnelle (OP6) du Fonds de l'Environnement Mondial FEM est rendue disponible;

☞ ERD porteur du projet intitulé: « Implication des élèves et pêcheurs dans la protection de la diversité biologique terrestre et aquatique et la promotion de l'écotourisme à Dizangué »

Localisation du projet La commune de Dizangué a été créée en 1977 sur une superficie de 541 Km² et s'étend entre 9°41 et 9°50 de longitude Est et entre 4°42 et 4°53 de latitude nord. Elle compte deux cantons (Ndonga et Yakalak) administrés par deux chefs supérieurs de 2e degré et quatre ethnies autochtones : Pongo, Ndonga, Yakalak et Malimba.

Activités majeures

- Sensibilisation des jeunes et autres membres de la communauté aux effets et méfaits de la perte de la diversité biologique et sur l'importance multiforme de la biodiversité dans le maintien de l'équilibre biologique et de la vie sur terre;
- Création des pépinières scolaires et communautaires, opération de plantation d'arbres par les jeunes et création des jardins potagers;
- Promouvoir l'écotourisme autour du lac Ossa à travers la création d'un sous-bois mirador pour l'observation de la faune du lacs et élaboration du circuit écotouristique;
- Visibilité, lisibilité et communication sur le projet;
- Suivi et Evaluation du projet,

Résultats

Environs 5000 arbres plantés dans les établissements scolaires publics et sur les berges du lac Ossa

- ✓ Les jeunes sont sensibilisés sur les effets et méfaits de la perte de la diversité biologique ;
- ✓ Une association des Guides touristiques créée ;
- ✓ L'écotourisme est renforcé à travers la protection des berges du lac Ossa par la plantation d'arbres et la facilitation du tourisme de vision ;
- ✓ Des circuits écotouristiques définis,

Impacts

- ♣ Accentuation de la cohésion sociale ;
- ♣ Changement de comportement au niveau scolaire avec un accent particulier sur la sauvegarde des ressources naturelles ;
- ♣ Amélioration du paysage de Dizangué par l'augmentation du couvert végétal sur les zones dégradées ou en dégradation ;
- ♣ Amélioration de l'accueil du touriste avec une bonne orientation dans son parcours et séjour à Dizangué,

Communautés bénéficiaires

- ♣ Etablissements scolaires primaires publiques;
- ♣ Etablissements scolaires secondaires publique;
- ♣ Commune de Dizangué;
- ♣ Conservation du RFLO;
- ♣ Communauté locale de Dizangué.

☞ ACBM porteur du projet intitulé « Suivi des tortues marines et du dauphin à bosse (Souza teuszii) sur le littoral des arrondissements d'Edéa 1er et de Lokoundjé et implication des communautés locales pour la mise sur pied d'une aire marine protégée »

Objectifs spécifiques

- ❖ Conserver et protéger toutes espèces menacées ainsi que leurs habitats au Cameroun
- ❖ Vulgariser la connaissance de la biodiversité dans le but de mieux la connaître et la protéger
- ❖ Vulgariser les aspects traditionnels et modernes des relations homme-espèces protégées
- ❖ Appuyer les différents acteurs de conservation dans leurs initiatives à travers différentes conventions internationales (CITES, CMS, Abidjan, Ramsar, Kyoto, CDB...)
- ❖ Œuvrer contre toute exploitation illégale des espèces protégées
- ❖ Sensibiliser les populations locales à la protection des espèces protégées tout en leur proposant des AGR

Objectif général du projet

Evaluation des populations des tortues marines et du Dauphin à bosse sur le littoral des arrondissements d'Edéa 1^{er} et de Lokoundjé pour la mise sur pied d'une aire marine protégée.

Objectifs spécifiques

- ❖ Evaluer les populations des tortues marines, et du Dauphin à bosse; caractérisation de leurs habitats benthiques;
- ❖ Caractériser des pêcheries artisanales et évaluation des captures accidentelles par des engins de pêche;
- ❖ Initier des activités alternatives génératrices des revenus comme l'élevage des escargots pour générés des sources de revenus au sein des communautés, aussi le développement des fumoirs améliorés pour réduire la pression de coupe du bois de chauffe;
- ❖ Promouvoir l'éducation environnementale, sensibilisation et renforcement des capacités des différents acteurs pour une stratégie de mise sur pied d'une AMP dans cette zone.

Impacts du projet

- ❖ Connaissance améliorée des espèces phares pour la conservation et des menaces pesant sur elles dans la zone.
- ❖ Réduction du taux de déforestation des forêts de mangroves.
- ❖ Accroissement des revenus substantiels des groupes faibles à l'instar des femmes.
- ❖ Meilleure prise des consciences des locaux et des nationaux pour relever les défis environnementaux ainsi que la conservation de cette zone.
- ❖ Incitation des universitaires et des jeunes chercheurs dans les domaines de la biologie marine.

Résultats en cours

- ❖ 70 nids de tortues sauvés (50 olivâtres, 20 luth et 5 vertes)
- ❖ 03 fumoirs améliorés construits
- ❖ 02 de delphinidés observés (05 et 07 individus dans la Lokoundjé)
- ❖ 70 captures accidentelles répertoriées par an (45 tortues, 06 dauphins et 19 lamantins)
- ❖ 20 espèces de plantes aquatiques servant d'alimentation des tortues marines inventoriées (algues, et plantes aquatiques)
- ❖ 02 programmes d'éducation environnementale en cours (Fifinda et Ebéa)
- ❖ 01 fond de roulement pour les femmes mis en place

Perspectives

- ❖ Accent élevé sur la sensibilisation et l'éducation environnementale
- ❖ Nécessité d'implication des services techniques des différents sectoriels
- ❖ Renforcement des capacités des parties prenantes
- ❖ Nécessité de définir le statut légal du site

- ❖ Renforcement des synergies entre les différentes parties prenantes
- ❖ Multiplication des Activités Génératrices des Revenus
- ❖ Implication d'autres bailleurs

☞ AMMCO porteur du projet intitulé : « Implication effective des communautés locales dans la conservation du lamantin d'Afrique (*Trichechus senegalensis*) dans les Réserves de Faune du Lac Ossa et de Douala-Edea ».

Objectif Principal

Le principal objectif de ce projet est d'impliquer les communautés locales dans l'amélioration du statut de conservation du lamantin d'Afrique et son habitat dans le bassin versant de la basse Sanaga.

Spécifiquement il s'agira de:

Objectif 1 : Réduire la chasse illégale et les captures accidentelles de lamantin d'au moins 10% d'ici un an en renforçant le suivi participatif et collaboratif des habitats sensibles pour le lamantin dans les réserves de Douala-Edéa et du Lac Ossa ;

- Objectif 2 : Améliorer, diversifier et sécuriser les moyens de subsistance alternatifs d'au moins 50 pêcheurs âgés de plus de 40 ans, 60 femmes et 15 jeunes dans les Communes de Dizangue et de Mouanko ;
- Objectif 3 : Sensibiliser au moins 2500 élèves, 600 pêcheurs, et 200 femmes dans les communes de Dizangue et Mouanko sur la conservation du lamantin et de son habitat et les impliquer dans la restauration de l'habitat forestier d'ici à l'an 1 du projet.
 - Activité 1.1: Renforcement de capacité du réseau de suivi de pêcheurs
 - Activité 1.2: Identification, mise à jour et matérialisation des zones de fortes densités de lamantin dans les Réserves de Faune du Lac Ossa et de Douala-Edea.
 - Activité 1.3: Documenter et dissuader la vente et la consommation la viande lamantin dans le marché d'Edéa.
 - Activité 2.1 : Formation et accompagnement de 50 pêcheurs (basés à Dizangue et/ou Mouanko) à la pratique de l'apiculture
 - Activité 2.2 : Mise sur pied d'un fonds d'appui au développement durable (Fonds Rotatif)
 - Activité 2.3 : Renforcement de capacités dans la mise sur pied d'AGRS et accompagnement de 60 femmes vers leur autonomisation
 - Activité 2.4: Formation et accompagnement de 15 jeunes à la pratique du métier d'éco-guide
 - Activité 3.1 : Education environnementale dans les établissements scolaires

d'enseignement secondaires des communes de Dizangue et de Mouanko.

- Activité 3.2 : Operations « 1 élève, 1 arbres » et « 1 femme, 5 arbres » autour de la Reserve de Faune du Lac Ossa.

Résultats 1 : La chasse illégale et les captures accidentelles de lamantin sont réduites d'au moins 10% grâce au renforcement du suivi participatif et collaboratif des habitats sensibles pour le lamantin dans les Réserves de Faunes de Douala-Edéa du Lac Ossa.

Résultats 2 : Les moyens de subsistance alternatifs d'au moins 50 pêcheurs âgés de plus de 40 ans, 60 femmes et 15 jeunes dans les Communes de Dizangue et de Mouanko sont améliorés, diversifiés et sécurisés.

Résultat 3 : Environ 2500 élèves, 600 pêcheurs et 200 femmes dans les communes de Dizangue et Mouanko sont sensibilisés sur la conservation du lamantin et de son habitat et s'impliquent dans la restauration de l'habitat forestier d'ici à l'an 1 du projet.

Les impacts de ce projet seront perceptibles non seulement à travers l'amélioration du statut de conservation du lamantin dans la zone mais surtout à travers l'amélioration du niveau de vie des populations locales.

☞ BACUDA porteur du projet intitulé: " Amélioration de l'agriculture familiale par la pratique de l'agriculture moderne et compétitive des filles-mères et des veuves Bagyéli dans les corridors forestiers de la zone de Lokoundjé »

Objectif global

Améliorer la production et la productivité agricole des filles-mères et veuves Bagyéli par l'amélioration des systèmes culturaux et de la productivité le long des corridors forestiers de la zone d'emprise de l'extension des plantations HEVECAM et SOCAPALM et de l'exploitation forestière de la société CFK dans l'Arrondissement de Lokoundjé et spécifiquement dans les villages Bidou 1, Makouré, Bandevouri, Kilombo, Namimkoube.

Objectif spécifique

- Améliorer la productivité agricole phyto technique familiale
- Mettre en place 05 champs écoles expérimentaux de cultures rotatives
- Vulgariser les techniques écologiques à faibles émissions de gaz à effet de serre (GES)
- Former des animatrices endogènes Bagyéli en documentation des savoirs locaux
- Former les filles-mères et veuves en techniques de régénération des PFNL prioritaires
- Vulgariser les acquis du projet au travers de 03 radio communautaires locales

Localisation du projet (zone de mise en œuvre)

La commune de Lokoundjé, département de l'Océan, Région du Sud est située à l'extrême Sud-Ouest du Sud-Cameroun. La végétation est la forêt dense équatoriale. Le climat est de type équatorial ou guinéen classique à prédominance maritime. Les températures varient entre 18 et 31 degrés Celsius. Le relief est caractérisé par de basses terres côtières qui couvrent l'essentiel de la zone, d'une altitude moyenne de 500 mètres. Les sols sont de nature sédimentaire et surtout constitués d'argile et de sable. La faune riche et diversifiée. Le réseau hydrographique est dense avec de nombreux marécages.

Le Département de l'Océan couvre une superficie de 11280 Km², et compte environ 800 000 âmes.

Activités majeures

- Améliorer la productivité agricole phyto technique familiale des filles-mères et veuves Bagyéli
- Mettre en place 05 champs écoles expérimentaux de cultures rotatives
- Vulgariser les techniques écologiques agropastorales à faibles émissions de gaz à effet de serre (GES)
- Former des animatrices endogènes Bagyéli en documentation des savoirs locaux
- Former les filles-mères et veuves Bagyéli en techniques de régénération des PFNL prioritaires

Résultats et impacts

- les différents acteurs sont sensibilisés, informés des dégâts de l'agriculture itinérante sur brûlis sur la biodiversité, l'appauvrissement des sols, la dégradation de l'environnement

- les filles-mères et veuves Bagyéli d'au moins 05 campements sont mieux outillées, structurées et organisées en pratique de l'agro biodiversité pour assurer une gestion durable des écosystèmes forestiers
- Création des champs par les filles-mères et veuves qui promeuvent les activités de lutte contre la dégradation, de restauration des sols et de reboisement.
- les filles-mères et veuves Bagyéli sont capables de limiter les apports des partenaires à travers gestion transparente et efficiente
- les Activités génératrices de revenus (AGR) telles que la domestication, la mise en place des pépinières villageoises concourant à limiter la pression foncière sont appuyées auprès des filles-mères et veuves

Communautés bénéficiaires

- Les bénéficiaires directes sont près de 150 filles-mères et veuves Bagyéli qui constituent près de 60% de la population
- Les bénéficiaires indirects sont les services déconcentrés du MINADER et MINEPDED; la communauté territoriale décentralisée de la Lokoundjé; les Agro industries HEVECAM, SOCAPALM,; les entreprise d'exploration minières G-STONE, etc.

Eléments de Synergie avec les autres projets et parties prenantes intervenant dans le paysage.

- Amélioration de la conservation, l'utilisation durable, ainsi que la gestion des écosystèmes terrestres, côtiers et marins ;
- Utilisation des pratiques agro-écologiques intégrant des mesures visant à réduire les émissions de CO₂, et renforçant la résilience au changement climatique ;
- Prise en compte du genre.

☞ GIC Evergreen Beach porteur du projet intitulé « Restauration communautaire des écosystèmes dégradés de la réserve de faune du lac Ossa dans la commune de Dizangué »

Objectif global : Contribution à la conservation auto-soutenue des écosystèmes dans la commune de Dizangué. Dizangué Chef lieu de l'arrondissement du même nom 34 villages, 73 km de Douala

200 km de Yaoundé. 3 villages concernés par le projet Mévia, Lindema et Kilomètre 3

Activité majeures

- Identification participative de 8 hectares dans l'emprise lacustre de 30 m à régénérer et protéger dans les trois villages à travers des activités de cartographie participative avec les comités zonaux de cogestion de la réserve, les associations villageoises d'épargne et de crédit et les chefferies, en collaboration avec l'organisation ZSL et le projet « Notre lac, notre vie ».

14 hectares de jachères aménagées autour les emprises régénérées suivant des meilleures pratiques d'agriculture de conservation.

- Création, opérationnalisation et suivi comptable, d'un mécanisme coopératif d'accompagnement technique et financier établi sur la base des Associations Villageoises d'Epargne et de Crédit (AVEC), introduit dans la zone par la ZSL et soutenu par un fonds rotatif d'appui au micro-investissement agro-pastoral vert et un focus spécifique sur l'entrepreneuriat féminin

Resultats

- 6 hectares de forêt régénérés par reboisement et 8 hectares mis en défense;
- 14 hectares de jachères régénérées suivant des meilleures pratiques d'agriculture de conservation;

- 30 femmes ont bénéficié et remboursé les emprunts obtenus sur le fonds rotatif.
- Les communautés locales s'approprient les techniques nouvelles pour développer des activités pouvant améliorer leur moyen de subsistance;
- Les femmes de la zone du projet se sentent de plus en plus interpellées par la problématique de protection de l'environnement;
- L'environnement dégradé autour du Lac Ossa est réhabilité et restauré.

Communautaire bénéficiaires

Communautés bénéficiaires: Mévia, Lindema et Km3

Activités principale: Pêche

Activités secondaires: agriculture, salarié à la SAFACAM etc.

Plus de 105 personnes (85 femmes et 20 hommes) organisées autour des Associations Villageoises d'Epargne et de Crédit (AVEC)

Le GIC Evergreen Beach dispose d'une grande expertise dans la mobilisation des communautés et la gestion des activités communautaires.

Il dispose d'une grande expertise en technique de pépinière et un de ses membres a contribué à la rédaction du plan de tourisme de la commune de Dizangue.

☞ GDA porteur du projet intitulé : Appui à l'autonomisation et à la résilience des Bagyeli de la Lokoundje au Changement Climatique

Objectif global

Le projet vise à contribuer à la sécurisation des terroirs traditionnels et à l'autonomisation des communautés Bagyeli des villages Bivouba, Mintende et Nkaguet de la Lokoundjé.

Objectifs spécifiques

- Renforcer la reconnaissance comme étape de sécurisation des terroirs traditionnels/ancestraux des populations Bagyeli des villages Bivouba, Mintende et Nkaguet de l'arrondissement de la Lokoundjé pour la préservation de la biodiversité et leur culture
- Contribuer à l'atténuation des effets néfastes du changement climatique à travers le reboisement et le renforcement de l'utilisation des pratiques durables par les Bagyeli des villages Bivouba, Mintende et Nkaguet de l'arrondissement de la Lokoundjé.

Localisation de la zone de projet

Commune de la Lokoundje est située dans la Région du Sud, Département de l'Océan, Son chef-lieu, Fifinda I

Activités majeures

- ❖ Organiser des campagnes de sensibilisation et de formation sur les droits et le plaidoyer
- ❖ Elaborer des cartes participatives
- ❖ Documenter au niveau local les pratiques traditionnelles/culturelles des Bagyeli qui protègent la biodiversité pour informer les pratiques durables
- ❖ Organiser un atelier de présentation des cartes participatives aux autorités locales, opérateurs privés et autres populations de la Lokoundjé
- ❖ Formation des Bagyeli en techniques culturelles durables

- ❖ Appui /accompagnement à la mise en place et suivi des champs agro forestier
- ❖ Mettre sur pied un fonds d'Appui au Développement Durable

Résultats et impacts

- ✓ R.1 Les territoires traditionnels des Bagyeli sont reconnus comme étape importante de la sécurisation, la biodiversité et leur culture
 - 03 cartes participatives montrant les ressources et les espaces traditionnels des Bagyéli sont produites ;
 - un protocole d'entente pour la reconnaissance les terroirs traditionnels des Bagyeli est initié
 - Au moins 50 hectares de territoires autochtones influencés
 - ✓ R.2. Les activités et pratiques qui contribuent à l'atténuation des effets néfastes des changements climatiques sont développées et mises en œuvre
 - Au moins 100 essences natives et productrices de chenilles et des produits importants pour la culture et les moyens d'existence des Bagyeli
 - Au moins 15 Bagyeli (5 femmes et 10 hommes y inclus les jeunes) des villages Bivouba, Mintende et Nkaguet mettent en œuvre des activités agropastorales durables
 - Au moins 50 hectares de terres bénéficient de meilleures pratiques d'utilisation des terres et de techniques « climate proofing »
- ☞ CREPD porteur du projet intitulé « Réduction des risques des pop et des métaux lourds (mercure et plomb) dans les paysages de l'estuaire du camerounais: sites pilotes de Bonaberi et Edea rural »

Objectif global

Contribuer à réduire les impacts des POP et des métaux lourds (mercure et plomb) sur la santé humaine et l'environnement à travers le renforcement de la capacité de gestion communautaire de ces produits

Localisation du projet (zone de mise en œuvre)

BONABERI ET EDEA RURAL

Activités majeures

RENFORCEMENT DE CAPACITE DES PARTIES PRENANTES SUR:

Les Polluant Organiques Persistants (POP)

Les Métaux Lourds (Mercure, Plomb)

Pesticides

Résultats et impacts

1. Les parties prenantes (les jeunes, les femmes, les leaders des communautés, les OSC, les CTD, ONG, les représentants du secteur privé et HYSACAM) au sein du paysage sont informées sur les effets et impacts des POP, du mercure et d'autres produits chimiques toxiques.

2. Les parties prenantes au sein du paysage sont sensibilisées sur la gestion communautaire des déchets en tenant compte de la réduction des risques de générer les POP non intentionnels.

3. Les parties prenantes au sein du paysage, sont informées sur la gestion rationnelle des pesticides dans le contexte global de la sécurité alimentaire.

4. Les parties prenantes au sein du paysage ont effectué une formation en ligne sur les POP et sont capables d'accéder aux informations en ligne sur les autres produits chimiques toxiques

Après les présentations, ont suivi les échanges au cours desquels quelques questions ont été soulevées : le Directeur de l'école d'Evea a demandé pour ce qui concerne nos actions et nos stratégies, il aimerait savoir ce qui a été prévu ou les mesures prises pour la pérennisation de ces dernières chez les jeunes voir les enfants dans le secteur de l'éducation ? La réponse a été donné par la coordonnatrice en rappelant que cela se fera par un partenariat entre l'association ACBM et les écoles primaires et maternelles dans l'arrondissement de lokoundjé . La vice-présidente du réseau des associations a demandé en quoi est ce que ce projet va profiter aux associations ? par la suite un étudiant a posé les questions à quelques organisations à savoir ERD : avez-vous déjà fait le choix sur les espèces à reboiser qui répondent aux caractéristiques des différents sols ? AMMCO : peut -ton avoir une estimation sur la population des lamantins sur le lac Ossa ? ACBM : en quel année débute le projet ? BACUDA : quelles sont les cultures retenues qui répondent aux objectifs que vous avez cité ? GREPD : avez-vous pensé aux mesures de protections à proposer aux grandes industries qui ont besoin de ressources pour leur fonctionnement ? l'étudiant ONANA a soulevé que pour la sécurisation des terres autochtones il fallait une synergie et collaboration entre la mairie et les associations afin que ces populations aient des justificatifs et suffisamment de moyens pour protéger leurs terres . la coordinatrice ajoute qu'à la suite de l'atelier de renforcement des capacités d'Edea dans le montage des projets, un appel à proposition de projet a été lancé par le GEF / SGP et les projets soumissionnés ont été soumis au Comité Nationale de Pilotage. Les quatre premières organisations avaient bénéficiés des financements. Aussi, il avait été demandé aux autres organisations de revoir leurs projets et cela a été fait. A ce jour, huit (08) projets dont six (06) projets communautaires, et deux (02) projets de renforcement des capacités par les organisations AFAIRD (renforcement des capacités des acteurs communautaires) ,CREPD(renforcement des capacités sur les polluants organiques persistants) . Elle a fini en mentionnant quelle va s'appuyer sur le sous-préfet pour toucher le secteur privé. Toutefois, elle n'a pas manqué de soulever quelques erreurs de casting à savoir, séparer les chefs qui étaient présent dans la salle, car ceux-ci devaient être assis ensemble et qu'on avait omis de présenter le MINEPIA.

☞ Présentation sur le potentiel du lac OSSA et de la réserve Douala Edéa:

Faite respectivement par : le Conservateur du Lac Ossa / GIC Evergreen Beach / ZSL

Par sa SITUATION ET SUPERFICIE Vaste de 4000 ha, la réserve du Lac Ossa est située dans l'arrondissement de DIZANGUE Département de la SANAGA-MARITIME

La création du lac ossa

Le Lac Ossa est crée en 1948 par arrêté n° 538 du Haut Commissaire de la République Française.

Motif de classement

La protection de Lamantin est la raison principale du classement du Lac Ossa en Réserve de Faune. Mais comme dans toutes les Réserves de Faune, le prélèvement de toutes les autres ressources est réglementé et participe aux droites d'usage reconnus aux populations riveraines.

Categorie de la reserve

- Il s'agit d'une aire protégée de 3^{ème} degré (selon la loi Camerounaise) et de catégorie VI selon la catégorisation de l'UICN. Il est essentiellement lacustre, mais la partie forestière en terre ferme est non négligeable, une littorale marécageuse avec comme espèce dominante le *Lophira alata*.

PROBLEMATIQUE

Les limites de la Réserve ne sont pas matérialisées. Il y a donc nécessité de bornage et de réactualisation de la carte de la réserve pratiquement non existante. Ce qui occasionne une forte pression humaine renforcée par la présence des agro-industriels (SAFACAM, SOCAPALM) mais aussi la proximité des villes telles que EDEA et DIZANGUE. *L'Echinocloras pyramidalis* improprement appelé la Jacinthe d'eau est l'espèce qui envahie le Lac.

- Cette pression humaine se traduit dans les faits par : la destruction de l'habitat de la faune par les défrichements, la dégradation des berges du Lac par les méthodes culturales non adaptées ; la pêche intensive en toute saison, le braconnage de toutes les espèces y compris le Lamantin.

ACTIVITE DU SERVICE

- Au quotidien nous nous occupons de la sensibilisation, de la gestion rationnelle des ressources, de la lutte contre le braconnage.

Besoin

- Un bâtiment pour abriter le service ;
- Une voiture Pick-up 4 roues motrices ;
- Un moteur hors bord avec coque pirogue ;
- Six motos tout terrains ;
- Le mobilier bureau.

Prospective d'avenir

- Reboisement des zones dégradées, surtout le bassin versant du Lac,
- Aménagement des débarcadères ;
- Lutte contre l'espèce invasive *L'Echinocloras pyramidalis*;
- Exécution et gestion des noyaux durs dans le lac ;
- Multiplication des projets à but socio-économique.

▪ Quintessence du module 3

A la suite des deux premières présentations, s'est poursuivi le troisième module portant sur les Initiatives Stratégiques et la décentralisation. Déroulé par Mr. Pierre YENE, Assistant Technique Exécutif AFAIRD, Facilitateur Formateur Africain Spécialiste du Développement Décentralisé Participatif (DDP) / Institut de la Banque Mondiale et géniteur de la filière académique innovante D²P²S (Développement Décentralisé Participatif adapté à la Protection Sociale); L'expert et co- modérateur de l'atelier a suffisamment éclairé la lanterne sur l'appropriation des Initiatives Stratégiques par les bénéficiaires et les stratégies de mobilisation sociale autour des politiques publiques dans un contexte de décentralisation connectée à la quête de l'émergence des pays notamment africains. Il a suscité beaucoup d'espoir auprès des participants à travers les explications fortement nourries sur la démarche appropriative des politiques publiques à l'instar des initiatives stratégiques pour l'OP6 par les services déconcentrés étatiques, les collectivités et communautés locales sur le socle de l'Expertise DDP/MTD², Une démarche qui s'appuiera sur AFAIRD à travers l'expertise d'assistance technique et d'intermédiation sociale bâtie sur le socle de la trilogie à la fois organisationnelle, mobilisationnelle et transformationnelle de l'espace, dans le strict respect de l'éthique environnementale. Toute chose rendue possible par le biais d'un itinéraire pédagogique de refonte de la mentalité et de refondation du tissu social, sur fond d'une amélioration sensible des conditions et cadre de vie des communautés locales. Mettant ainsi en exergue l'innovation

d'une procédure qui s'affiche dorénavant comme une forte contribution de la société civile sur le chantier de la décentralisation africaine. Une décentralisation voulue totalement acquise à la cause de la recherche d'un mode et niveau de vie dignes et durables en faveur des communautés locales notamment à vocation rurale, ces dernières pertinemment organisées en communautés villageoises ou citadines susceptibles de jouir d'une réelle autonomie de gestion et d'une industrialisation minimale, comme prescrit à la page 67 de l'ouvrage projet sociétal Pour le libéralisme communautaire de l'auteur Paul BIYA, Président de la République du Cameroun, paru en 1986 il y'a exactement trois décennies. Vivement que cela se concrétise enfin sur le terrain à travers l'essentielle thématique des initiatives stratégiques. L'assiduité des participants et l'interactivité ont permis un déroulement harmonieux de l'atelier qui s'est clôturé par une cérémonie présidée par l'autorité administrative locale.

A la fin des présentations, les participants ont été soumis à une auto-évaluation de l'atelier. Cette évaluation consistait, pour chacun des participants, en l'expression sur une fiche d'évaluation de leurs commentaires et suggestions par rapport aux points suivants : Thème de l'atelier, méthodologie, résultats. Après la séance des échanges, on a procédé à la cérémonie de lancement de la Stratégie Cérémonie de lancement de la mise en œuvre de la Stratégie du Programme National de la Sixième Phase Opérationnelle (OP6) du GEF / SGP qui s'articulait autour des points ci-dessous :

Mot de la Coordination National du GEF SGP qui a interpellé les uns et les autres de prendre au sérieux leurs projets et que nous serions tous redevables aux populations si nous ne faisons pas notre travail convenablement.

Déclaration de Lancement de la mise en œuvre de la Stratégie Nationale OP6 par le Délégué départemental du MINEPDED qui a rassuré que la délégation est prête à travailler de bout en bout avec les populations pour la réussite de ce programme et sur ce, elle a déclaré le lancement officiel du programme.

Mot de clôture du Maire de dizangué qui a rassuré les participants en précisant que la mairie va s'approprier du projet et le présenter au conseil communal d'autant plus que tous ces projets importants contribuent à préserver l'environnement.

Ensuite la parole a été donnée à la présidente d'AFAIRD qui a rappelé que l'atelier de demain portant sur l'atelier de renforcement des capacités, sur le reporting technique et financier des projets financés conformément aux nouvelles directives du GEF Small Grants. Cet atelier est réservé à quelques membres d'association ayant bénéficié du financement du GEF SMALL GRANTS. La présidente d'AFAIRD a terminé en souhaitant un bon retour aux autres participants pour ensuite passer à la pause déjeuner.

6.ATELIER DE RENFORCEMENT DES CAPACITES SUR LE REPORTING TECHNIQUE ET FINANCIER CONFORMEMENT AUX NOUVELLES DIRECTIVES DU GEF SMALL GRANTS PROGRAMME.

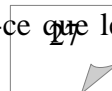
Programme de l'atelier tenu à dizangué le 06 Juillet 2017:

Heure	ACTIVITÉS	PERSONNE(S) RESPONSABLE(S)
06 juillet 2017		
Atelier de renforcement des capacités sur le reporting technique et financier conformément aux directives du GEF Small Grants Programme		
CÉRÉMONIE D'OUVERTURE		
8.00 – 9.00	Accueil et inscription des membres de l'équipe d'organisation : ✓ Accueil des participants ✓ Présentation des participants ✓ Mot de bienvenue ✓ Remise des Mémoires d'Accord aux ONG/OCB ✓ Photo de famille	AFAIRD et Equipe SGP
9.15 – 9.45	Introduction : - Présentation du Programme de la journée -Présentation du programme national (GEF Small Grants Programme)	PA GEF SGP/NC GEF SGP
9.45-10.00	Pause-café	Equipe AFAIRD
10.00 – 10.45	Module 1 : Méthodologie du reporting technique de la mise en œuvre de projet	Coordonnateur GEF SGP
10.45-11.00	Questions-Réponses sur le module 1	Equipe SGP, ACBM, BACUDA, ERD, Evergreen Beach, AFAIRD, CREPD, AMMCO et GDA
11.00 - 11.45	Module 2 : Approche méthodologique de reporting financier et d'archivage des pièces comptables	Coordonnateur GEF SGP
11.45-12.00	Questions-Réponses sur le module 2	Equipe SGP, ACBM, BACUDA, ERD, Evergreen Beach, AFAIRD, CREPD, AMMCO et GDA
12.00 – 13.00	Pause Déjeuner	
13.15	Reprise des travaux	
13.15-14.00	Module 3 : Production du matériel de visibilité, communication et partage des connaissances	PA GEF SGP/NC SGP
14.00-14.15	Questions-Réponses sur le module 3	PA GEF SGP
14.20	Fin de l'atelier	AFAIRD, PA GEF SGP
14.30	Départ des participants de Dizangué	AFAIRD, PA GEF SGP

Après la présentation des participants, le mot de bienvenue et la Photo de famille nous sommes rentre dans le module 1 de la seconde journée.

▪ **Quintessence du module 1**

Présenté par Mme Marie-laure MPECK, Coordonnateur National du GEF/SGP, au cours de la journée du 06 Juillet 2017, les participants ont premièrement été entretenus sur Contexte , la [Présentation du GEF/SGP/UNDP](#) qui a porté pour l'essentiel sur sa définition , un bref historique, les objectifs, les missions, le mécanisme de financement et enfin à qui s'adresse le [GEF/SGP/UNDP](#) ; qu'est-ce que le



GEF SGP, SGP: Rationnel , Where is SGP working?,domaines Thématiques Focaux , Nature des microfinancements au SGP, Le GEF Small Grants Programme (GEF SGP) en chiffres, **bilan du FEM5** cinquième Phase Opérationnelle (OP5), engagement des fonds CORE et STAR reçus, bilan OP5: répartition des projets par zone agro-écologique, bilan du SGP Cameroun pour OP5, prix et reconnaissance des projets du GEF SGP au niveau mondial et national, valeur ajoutée: le SGP comme mécanisme de mise en œuvre d'autres projets et programmes, la synthèse, analyse comparative, éléments majeurs de la 6^{ème} phase opérationnelle, Perspectives et Orientations stratégiques pour OP6.

En somme, le GEF /SGP soutient les communautés dans la quête des moyens de subsistance durable à l'effet de contribuer au changement environnementaux globaux. ; ce travail se fait en parfaite symbiose avec les membres du comité de pilotage (société civile, gouvernement, secteur privé) bénévoles. Ceux –ci A qui le PMF/FEM, a délégué l'autorité pour choisir et approuver des projets et pour attribuer des fonds ; l'exécution du Projet sur le terrain se faisant conformément aux instructions du Coordonnateur National.

Il convient de relever avec pertinence que la stratégie nationale fait l'état des résultats attendus par pays durant une phase opérationnelle. Elle présente Quelque résultat de la 5^{ème} phase et rappelle les défis qui nous attendent pendant la 6^{ème} phase.

Elle s'adresse spécialement aux communautés des populations marginales (GDA, et BACUDA) qui doivent trouver des moyens pour Stimuler le maximum de personnes.

Le Président de GDA , Aristide KAMLA pose la question sur les personnes sensibilisées (action qui peut induire un changement)

Une clarification est faite par Madame le Coordonnateur National du GEF/SGP, Marie –Laure MPECK NYEMECK.

Monsieur l'Assistant Programme GEF/SGP, Aimé KAMGA prend la parole pour insister sur la question de KAMLA et rappelle l'importance du relais et la réplication des formations /sensibilisations.

Une question est posée sur le GEF quant à la difficulté de l'octroi des fonds. Madame le Coordonnateur National du GEF/SGP donne des clarifications à ce sujet en répondant qu'il existe plusieurs projets de financements à savoir :

- Projet de capacitation (à travers le Point Focal Opérationnel GEF MINEDED et le Point Focal Politique)
- Le Projet de grande envergure, Projet de moyenne envergure à travers des appels à projets qui siègent et passent en revue les propositions, ils signent et transfère pour avis.

La Présidente d'AFAIRD Madame KENMOGNE prend la parole pour saluer le GEF pour sa démarche dans l'accompagnement des bénéficiaires et revient sur la présentation pour demander la signification des couleurs.

Elle revient sur les stratégies du GEF telles que :

- La Nature des fonds
- Les Fonds propres
- Les Fonds star (GEF central met à la disposition des pays)

Aussi la mobilisation des autres partenaires (exemple Brasseries.....etc)

Question /échanges

Aristide Kamla demande ce qui est possible de faire pour accompagner le GEF dans la mobilisation des ressources (partager les informations sur les potentielles sources de financement)

La possibilité de partir vers les bailleurs qui peuvent répliquer les résultats

- Il a aussi une préoccupation sur le fait que le GEF ne paye pas les salaires Elle répond que le GEF ne paye pas les salaires mais il y a une rubrique appuis institutionnelles qui aide les communications et autres déplacements.

▪ Quintessence du module 2 :

Méthodologie du reporting technique de la mise en œuvre de projet :

Il existe un modèle de rapport d'avancement recommandé synthèse qui met en exergue:

- 1) Le résumé de l'état d'avancement du projet
- 2) Les activités programmées et menées à terme pendant la période sur laquelle porte le compte-rendu et résultats obtenus (activités, résultats et indicateurs, analyse des écarts)
- 3) Les activités programmées mais non menées à terme pendant la période sur laquelle porte le compte-rendu et justification du retard
- 4) Les activités programmées et devant être menées à terme pendant la période sur laquelle portera le prochain compte-rendu
- 5) Les expériences, enseignements appris et difficultés rencontrées pendant la période sur laquelle porte le compte-rendu
- 6) Facultatif : le Bénéficiaire peut joindre des documents justificatifs supplémentaires et/ou des photos

Ce n'est que si ce document est approuvé par la Coordination Nationale du GEF/SGP que le deuxième virement est effectué

Module 2 : Approche méthodologique de reporting financier et d'archivage des pièces comptables

Il existe un modèle de rapport financier recommandé mettant en exergue les différentes pièces comptables minutieusement classées dans l'ordre des activités menées et numérotées

L'archivage des pièces comptables doit être physique et numérique (Scanné) pour éviter un éventuel désagrément notamment une inondation, un incendie etc...

Le rapport financier présenté par le Coordonnateur du GEF / SGP

Pré-requis

Il s'agit de la 2eme partie après le rapport narratif

Il est constitué du :

- Tableau récapitulatif des dépenses ;
- Action préalable à prendre après réception des ressources , s'assurer que le montant reçu en CFA correspond à celui qui est prévu dans le tableau ;
- Au cas contraire faire une répartition des ressources par rapport au budget détaillé figurant dans le tableau .

Si la différence est négative ? Les ressources doivent être mises dans les activités clés et resoumettre pour approbation par le GEF.

S'assurer que l'on respecte les échéanciers de décaissement et le tableau du budget détaillés Respecter les montants prévus dans le tableau en respectant les clauses restrictives du MOA

Pour l'achat de tout bien et service une ou plusieurs pièces justificatives attestant de l'effectivité de l'achat doivent être obtenues lors de l'acquisition du bien ou des services .

BACUDA pose la question est ce qu'il est possible de loger des fonds d'un autre bailleur sur le compte du GEF ?

Monsieur KAMGA répond vivement en disant non, puisqu'il faut l'historique du compte pour accompagner le rapport financier.

les pièces justificatives à obtenir sont nombreuses et varient en fonction du type de bien ou service à acquérir. Monsieur KAMGA a ajouté que les pièces suivantes doivent accompagner notre rapport financier à savoir :

Liste non exhaustive photocopie de la CNI, TDR consultant facture pro-forma avec prestataire, facture avec entête du prestataire .facture définitive avec mention livre reçus de caisse contrat consultant spécimen du rapport valide etc.....

Ici justement quelques questions sont posées par l'organisation BACCUDA à savoir lorsque nous prenons les motos comment justifier les dépenses car les motos taximen compliquent souvent en refusant de donner leur CNI . Une des solutions trouvées à ce problème est que les organisations devraient avoir les reçus sur lequel ils devront marquer toutes les dépenses ensuite demander aux bénéficiaires de signer en mentionnant le numéro de leurs CNI.

Ensuite une autres question est encore soulevée par BACCUDA stipulant le faite que les gens de la localité demandent à être motivés financièrement avant leur implication dans le projet, comme réponse à cela ils leur a été demandé de faire la sensibilisation avant le projet tout en montrant au bénéficiaires le bien fondé du projet pour eux même d'où le l'enchainement avec le module 3.

▪ **Quintessence du module 3 :**

Production du matériel de visibilité, communication et partage des connaissances

La production des outils de communication et de visibilité du GEF/SGP Cameroun, doit désormais se faire avec cette séquence de logo à trois symboles accolés avec 25 ans en français ou

en anglais) et ceci jusqu'au 30 juin 2018.



Suivant les nouvelles directives et conformément au SGP-Guidelines du 23 juin 2017, la disposition de ces logos respecte une certaine norme, ainsi, cette disposition varie d'un outil à l'autre.

Pour ce qui est du rapport d'activités, le deuxième symbole (SGP Programme de Micro financements du FEM) est placé en haut à gauche et le duo GEF et PNUD à droite.

Pour ce qui est des bandéroles, plaque signalétique et autres outils de visibilité, en haut se trouve les logos du porteur de projet et celui du gouvernement, en bas séquence de logo à trois symboles accolés avec 25 ans ; ci-dessous un modèle de plaque signalétique. Le bon respect de ces normes de communication rendra notre programme bien plus visible sur le terrain et partant sur l'ensemble du triangle national.



Ensuite il a présenté le matériel de communication à savoir les logos sur les Tee-shirt , les tasses et les banderoles en insistant que 25% du matériel de communication doivent revenir à la base pour vérification et extension aux autres partenaires .

Il faut noter l'arrivée du sous-préfet accompagné du Maire pour suivre une partie de la fin de l'atelier.

La pause déjeuner a clôturé l'atelier